

# JUBILÆUMSSKRIFT



Korsør Kunstforening

1966-1986



# Hvad er Korsør Kunstforening ?

## FORMÅL ?

Korsør Kunstforening har til formål "at arbejde for kunstorientering i bred almindelighed og øge fornemmelsen for vor tids kunst"- hvilket vi gør blandt andet gennem udstillinger på Korsør Rådhus og kommunens skoler, desuden afholder vi foredrag og besøg i kunstneres værksteder og på kunstmuseer og samlinger.

## KUNSTSAMLING ?

Foreningen har også en større samling af grafisk kunst, der er stillet til rådighed for Korsør kommunes kunstfond og udlånes til virksomheder og institutioner i kommunen. Lån formidles af Korsør bibliotek. Samlingen kunne danne grundstammen i et kommende kunstmuseum eller galleri i forbindelse med Kongegården.

## KUNSTKØBSCIRKLER ?

Vil man erhverve sig original kunst er vore kunstkøbscirkler en god ting. Systemet er: at 10-12 medlemmer danner en "cirkel" og enes om, hvilken kunst, og hvilke anerkendte kunstnere, der skal købes af, evt. med bistand fra foreningen. Dernæst lånes der penge i sparekassen til indkøbene hos kunstnerne. Ide to år lånet afdrages cirkulerer kunstværkerne en måned to gange hos hver deltager. Når lånet er afdraget får deltagerne et kunstværk til ejendom efter nærmere fastsatte regler.

## KONTINGENT ?

Korsør Kunstforening optager enhver som personligt medlem, derudover optages institutioner og virksomheder med særlig service.

Kontingent: personlige medlemmer 80kr. årligt.  
1985/86 børn og  
uddannelsessøgende 40kr. årligt.  
skoleklasser 40kr. årligt.  
virksomheder og lign. 450kr. årligt.

kontakt kassereren tlf.:03572394 for indmeldelse.

Vore virksomhedsmedlemmer tilbydes en gratis kunstudstilling på ca. 30 værker pr. år, samt modtager nytårsgaven i ramme med passepartout.

## NYTÅRSGAVE ?

Nytårsgaven, som regel et grafisk arbejde af en anerkendt kunstner, ofte fremstillet direkte til foreningens medlemmer, udleveres til alle som en hjørnesteen i medlemskabet.

## GRAFIKKØB ?

Herudover har vi ofte forskellige medlemstilbud på grafiske blade til meget rimelige priser. Pæne skifterammer i forskellige udførelser skaffer vi også.

## MERE AT VIDE ?

For nærmere information og eventuelt medlemskab - kontakt bestyrelsen:

Formand: Finn Mikkelsen, Alhøjvænget 31 Korsør 03574061  
Kasserer: Erwin Frellesen, Havrevænget 14 Korsør 03572394  
Ellinor Søgaard, Havrevænget 12 Korsør  
Annelise Lemb, Omøvej 2 Korsør  
Benni Samsø Sørensen, Hartmannsvej 10 Slagelse  
Jens Sejr Jensen, Motalavej 101 Korsør  
Vera Kristensen, Ormeslevvej 17 Vemmelev  
Birgit E. Sørensen, Humlevænget 1 Korsør.

# Korsør Kunstforening

## INDHOLD

side 3	Forord.
4	Det udenbys medlem.
5	Kunsten og kunstnerne i 60'erne.
9	Med venlig hilsen...
10	Korsør kommunes kunstfond og grafiske samling.
13	Birgitte Olsson.
14	Kunstforeninger som kulturformidlere.
17	Kunsteirkler.
18	Kunstnerne i Cirklerne.
19	Kunsten på væggen.....
25	Kongegårdsprojektet.
27	Årets nytårskunstner, Helge Ernst.
29	Fortegnelse over tryk.
30	Klassekassen betaler.
31	Rådhusudstillere m.v.
32	Andre udstillere.
35	Fortegnelse over samlingen.
37	Medlemsliste.
38	Annoncer.
39	Vedtægter.

Tryk: SL Reklame.  
Oplag: 400 eks. Løssalgspris: 25 kr.  
Forside: Bjarne Esbensen, Kirsebærtræet,  
Indlæg: Helge Ernst, Atelieropstilling, (ikke nytårsgaven),  
Begge motiver er venligst stillet til rådighed af  
AOF, Korsør.

## FORORD

Det er med stor glæde, at Korsør Kunstforening med dette skrift markerer sit 20 års jubilæum,- ikke mange år,- men alligevel en milesten vi finder værd at markere, og hvor det kan være godt at se tilbage på historien, gøre status og dertil skue fremefter på foreningens rolle i lokalsamfundets kulturliv. Kunstforeningens aktiviteter muliggøres af medlemmernes kontingent og aktive medvirken, men også i høj grad af et godt samarbejde med og økonomisk støtte fra Kulturelt Samråd i Korsør, og Korsør kommunes kultur- og fritidsudvalg gennem Korsør kommunes kunstfond. Glædeligvis imødekommes vor daglige indsats også økonomisk fra privat side gennem sparekasserne Bikuben og SDS. Dette skrifts tilblivelse havde ikke været mulig uden imødekomment fra artiklernes forfattere, billedkunstnere og særlige bidragydere i lokalsamfundet samt bestyrelsesmedlemmers ihærdighed. En indsats vi er taknemmelige for.

september 1986

Finn Mikkelsen.



## DET UDENBYS MEDLEM

Foreningsliv er noget traditionelt dansk. Det er også noget med fælles berøringsflader og interesser.

Et stort antal foreninger med kunst og kultur som samlingspunkt, har gennem årene haft behov for institutionalisering - at danne fysiske rammer om deres virke.

Således er jo en lang række af vore museer opstået.

Korsør kunstforening har endnu ikke haft det behov, trods nu 20 år gammel. Grunden er, at foreningens medlemmer og bestyrelsen ved en stadig aktiv indsats har formået at gøre den nyere tids kunst så nærværende og levende, at behovet ikke altid har syntes påtrængende.

Foreningens grafiske samling, der nu tæller over 200 blade, er dog en udmærket basis for skiftende ophængninger i offentlige lokaler, og man kan med tiden virke for mere permanente udstillingslokaler, et egentlig kunstmuseum, hvis man vil.

Herigennem har man de bedste muligheder for at øge fornemmelsen for vor tids kunst.

Kunstforeningen har ikke alene betydning lokalt, men også for en række "udenbyskorsoranere", der ligesom jeg, herigennem har følt tilknytning til den gamle hjemstavn.

I en tid, hvor kravet til menneskelig produktivitet er større end nogensinde før, bliver vi mere modtagelige og usikre i hverdagen. Kunstforeningens aktiviteter, dens udstillinger og kunstcirkler giver et nødvendigt pusterum i denne hverdag. En mulighed vi ikke kan være foruden.

Ser vi således tilbage på de første 20 år, er der sikkert mange, der vil nikke genkendende til en række smukke oplevelser i foreningens regi, der har givet fornyet livsindhold og videreudviklet den æstetiske sans.

Siden starten i 1966 har nytårgaven til foreningens medlemmer været en hovedhjørnesten, som det blev skrevet i et udstillings-katalog tidligere i år. Og langt omkring er man kommet.

Fra den klare formsudtryk hos Bamse Kragh-Jacobsen til Gunnar Hossys menneskeskildrende og eksistentialistiske forestillings-verden. Fra Anne-Marie Braugde og Gunnar Siefert's surrealisme til Pia Schutzmanns næsten impressionistiske tryk, der i sin skildring har noget fjernt og æterisk over sig.

For et par år siden tilbragte jeg en sommer i Odsherred, der har udviklet en traditionel tilknytning til kunsten.

Her stiftede jeg kendskab til Holmer Trier, der med sin familiemæssige tilknytning til Vallekilde højskole, og dens betydning for kunstens udbredelse, har sine dybe rødder i egnens kunstneriske tradition. I Huset i Asnæs var der en særudstilling af Jens Peter Helge Hansen, der ville kunne gribe enhver. Det var dog et grafisk tryk af Helge Ernst, man her kunne erhverve for få penge, der løb af med min umiddelbare kærlighed.

Stor er derfor spændingen ved udsendelsen af dette års nytårgave, jeg tror vi har noget at glæde os til.

Lad det også være sådan fremover. Fornøjelsen ved at være medlem af Korsør Kunstforening gælder ikke mig alene, men også min familie rundt om i landet, der ligesom jeg vil sige de bærende kræfter tak for en stor og utrættelig indsats, der har været med til at bære foreningen frem gennem de første 20 år og støbt et solidt fundament til tiden fremover.

Bent Bang Larsen, Sæby.

## KORSØR KUNSTFORENING, - kunst og kunstnere i 60'erne.

1966 - Vi er i midten af et tiår, hvor det billedkunstneriske udtryk domineres af de abstrakte og af surrealisterne. Hermed tænker jeg ikke på de etablerede kunstnere, der allerede havde manifesteret sig som kommende klassikere, men de unge, der med deres sprudlende farver, deres levende fantasi og deres smukke kompositioner satte spørgsmålstegn ved kunsten, dens mål og dens midler. Det var deres arbejder, deres udstillinger og deres engagement, der førte til den frugtbare debat om billedkunst, som vi oplevede i denne periode.

I 1958 havde vi fået et museum for moderne kunst. Udstillingerne på Louisiana tiltrak fra begyndelsen mange flere mennesker end man nogensinde havde drømt om. Her lagdes grundstenen til forståelsen for nutidskunstens betydning for vores dagligdag.

Oprettelsen af Kulturministeriet i 1961 og Statens Kunstfond i 1964 var endnu et skridt i denne retning. Vi havde nu vores egen kunstsamling. En samling som vi sekv havde indflydelse på. Et udvidet begreb om kunstnerens rolle i samfundet, og samfundets forpligtelse overfor kunsten.

Men det fik ikke lov til at gå stille af. Naturligvis var ikke alle begejstrede. Anført af kunststøttemodstanderen P. Rindal indledtes en debat om billedkunsten, støtten til denne og, - måske endnu værre, - støtten til de udøvende kunstnere. Den direkte anledning var Kunstfondens indkøb af Peter Bonnens "Skulptur i seks dele". Det blev en besynderlig debat, der ofte var præget af stærke følelser og vel heller ikke altid var lige saglig. Men det blev, i det lange løb en debat, der blev til gavn for billedkunsten. - Og hvilken billedkunst!

Anders Kirkegård med sine velkomponerede psykologiske skildringer af menneskets brutale hverdag. Arne Haugen Sørensen og Poul Janus Ipsen; begge dybt engagerede i mennesket og dets forhold til omverdenen. Fælles for dem alle tre var deres eminente tegnetalent samt deres forfinede farvespil.

Og der var kunstnerne omkring galleri "Passepartout" i Snaregade i København. Deres fantasi, forenet med deres artistiske kunnen, ledte tanken hen på de flamske surrealister. Kunstnere som Jørgen Boberg og Jens Flemming Sørensen er særdeles fine repræsentanter for Ny-surrealisterne, der dannes i 1966.

Glemmes må heller ikke de unge konkretister, med abstraktioner over såvel genkendelige som ikke genkendelige objekter. Knaldende farver lyste op i gallerierne, hvor de udstillede. Det var en fornøjelse at møde kunstnere som Karl Åge Riget, Henning Damgård Sørensen og Bent Karl Jacobsen.

Også blandt billedhuggerne skete der noget. Korsørborgere vil i dag nikke genkendende til navne som Bent Sørensen (Klarskov gård) og Børge Jørgensen (Korsør Sygehus). Det var navne, der var til debat sammen med Egon Fisher, Willy Ørskov og Søren Georg Jensen.





Henry Heerup

På grafikkens område var der mere stille. Det var de klassiske navne fra halvtredserne, der dominerede, og først senere kom nye til. De kom dels fra Grafisk Skole, men også fra den i 1968 oprettede Eksskole. Hans Jørgen Brøndum udgav sine første bøger illustrerede med originalgrafik i 1966, kunstnergruppen "Røde Mor" kom i 1968 og skønt "Trykkerbanden" først viste sig i 1970, var ideen for denne sammenslutning baseret på 60ernes ideer.

Og den tiende oktober 1966, finansielt støttet af maleren, grafikeren og billedhuggeren Henry Heerup, oprettedes Korsør Kunstforening.- Det er måske lidt flot at nævne dette initiativ i forbindelse med 60ernes kunstneriske aktiviteter, men ideen var, at erindre læseren om den kunstneriske samhörighed og baggrund, som en sådan begivenhed naturligvis har.

I årene før jeg kom til Korsør, havde jeg en del kontakt med Lærernes Kunstforening i København, og det var gennem denne forbindelse, at jeg hos Henry Heerup fik mulighed for at erhverve 25 eksemplarer af hans dejlige farvelitografi "Fredsdrømmen" for den uhørte pris af 15 kr. pr. stk.! Betingelsen var, at de skulle sælges for 100 kr. pr. stk. , og at den indkomne fortjeneste skulle støtte oprettelsen af Lærernes Kunstforening, Korsør. Et navn, der nogle år senere ændredes til Korsør Kunstforening.

Men Henry Heerup var ikke den eneste, der støttede dette nye initiativ. Erik Petersen fra galleri Gammel Strand, Viggo Clausen fra Clausen's Kunsthandel og Carl Urwald/ Kaj Milsted, fra U.M.-grafik var enestående i deres hjælp med de første vandredstillinger, de første Rådhusudstillinger, og de første værkstedsbesøg etc. Det bør også nævnes, at Sven Havsteen Mikkelsen viste vores arbejde interesse. Han havde netop udsendt et ganske glimrende litografi af vennen Martin A. Hansen, og dette grafiske arbejde blev, efter aftale, solgt med en rimelig fortjeneste til fordel for foreningen. Denne spontane hjælp og interesse er en del af grunden til, at Korsør Kunstforening fik muligheder for at deltage aktivt i tressernes kunstformidling.

Selvom det var betryggende, at vi således havde økonomiske garantier og kunstnerisk ekspertise i baghånden, var det naturligvis ikke nok. En kunstforenings dagligdag består ikke blot af spændende diskussioner om, hvorledes planerne skal udformes. Transport af billeder, ophængning af udstillinger og fremstilling af udskiftningsrammer er blot nogle få af de mange praktiske arbejdsopgaver, der skal udføres for at skabe et ansigt udadtil. Og dette var ikke lykkedes uden de mange Korsørborgere, der fra første dag stillede deres tid og viden til rådighed.

Korsør Kunstforenings første år var en spændende periode. Vi var klar over, hvor vigtigt det var, at vi præsenterede billedkunsten så pædagogisk og informativt som muligt, og meget arbejde, teoretisk og praktisk, blev brugt på dette. Men det var også sjovt. Som da maleren Preben Siiger udstillede på Korsør Rådhus. Vi var netop ved at være færdige med ophængningen, da en af de ansatte på rådhuset kommer ud fra sit kontor og ironisk afleverer den klassiske bemærkning: Det der, det hænger da på hovedet!" Et af bestyrelsesmedlemmerne stod på en stige og var ved at færdiggøre placeringen af det omtalte billede. Han trådte et par skridt ned, vendte sig irriteret



Ved dødssengen - 1896

Edvard Munch



mod mig og sagde: "Ole, det skulle du jo have holdt øje med. Nu må vi hænge det om.", hvorpå han drejede billedet 180 grader og færdiggjorde sin ophængning med en tak til den kunstinteresserede. Under hele udstillingen hang det pågældende maleri på hovedet (kunstneren var informeret!), men jeg ved, at vores ven fra rådhuset tilbragte timer Siigers maleri. Velsagtens for at finde ud af, hvorfor han havde haft "ret".

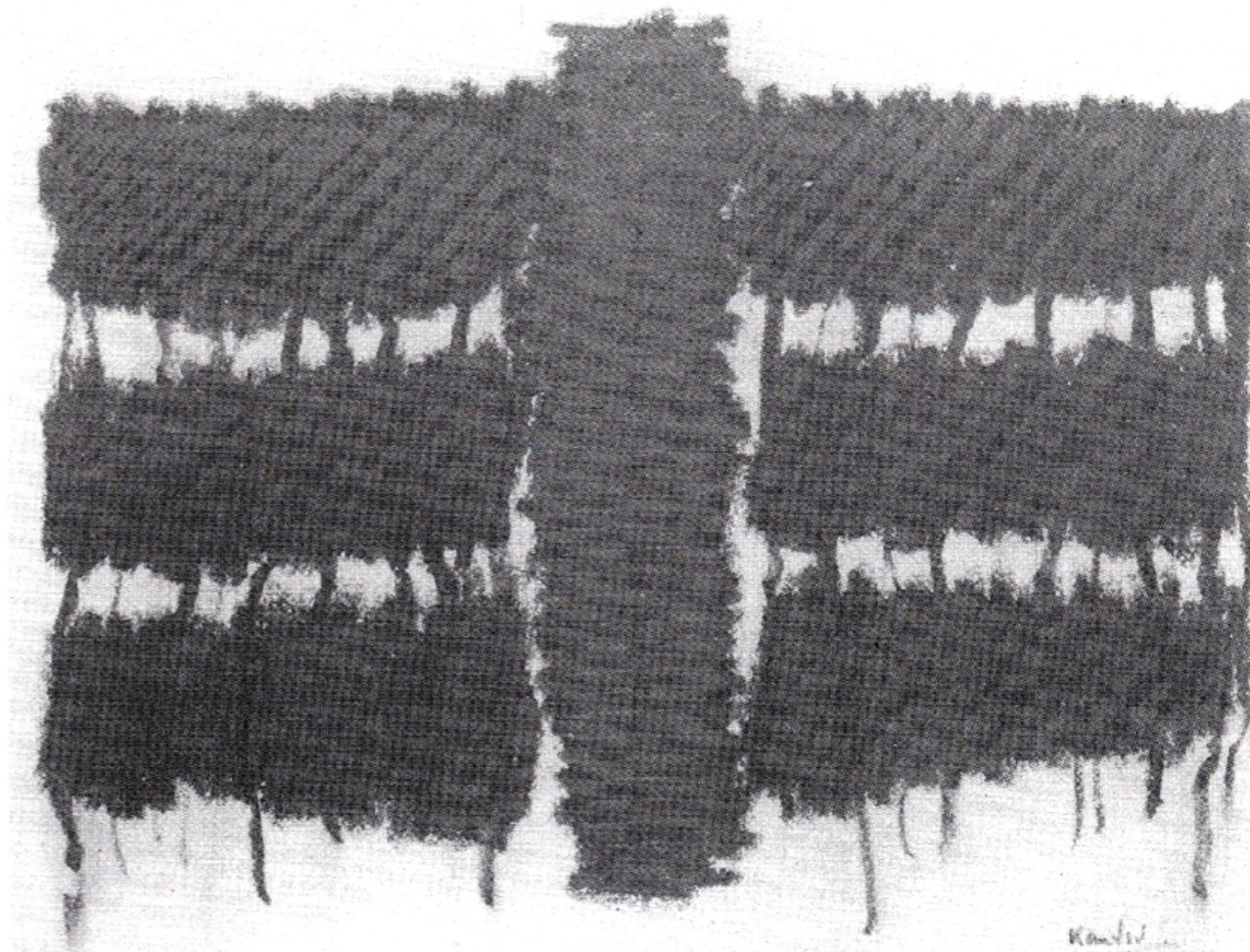
Udstillingerne på Korsør Rådhus er sandsynligvis den vigtigste af de mange aktiviteter, kunstforeningen er involveret i. Den henvender sig ikke blot til medlemmerne i foreningen, men er udadventt til glæde for ikke-medlemmer, og lever således op til de forventninger, der blev udtrykt på den stiftende generalforsamling. Her blev det understreget, at det var foreningens formål at formidle kendskab til kunst og kunstnere til støtte for kunst og kunstnere. Det er helt naturligt, at man ved siden af denne aktivitet har en lang række andre, hvor man søger at øge medlemskaren ved at informere om fordele ved et medlemskab, men en bestyrelse må altid holde sig for øje, at de ikke handler med kunsten, men handler for kunsten. Det drejer sig ikke om, hvor meget et medlem får ud af sit årlige medlemsbidrag, men hvor meget kunsten får ud af det.

Dette er store krav til en bestyrelse og kræver en hårfin forståelse for balancen mellem aktiviteter for foreningens medlemmer og for kunstformidling i almindelighed. Efter at have læst handlingsplanen for Korsør Kunstforening 1985.6, der afspejler indsigt, engagement og aktivitet, er det mig en inderlig glæde at kunne konstatere, at foreningen stadig lever op til de høje idealer, der blev nedfældet i 1966.

Ole Seyffart Sørensen  
Marts 1986.

Ole Seyffart Sørensen

- Initiativtager til oprettelsen af Korsør Kunstforening
- Medvirkende ved oprettelsen af Korsør Kommunes kunstfond og Det Kulturelle Samråd for Korsør Kommune
- Redaktør af kunstdtidskriftet "Grafik" 1969-75
- Artikler i tidsskrifterne "International Grafik", "Kunst", "Kunsten i dag", "Le Arti" m.fl.
- Billedredaktør for kunstserien "Martin Andersen Nexø illustreret af danske grafikere"
- Siden 1980 ansvarlig for valg af grafik til forsiderne af tidsskriftet "Uddannelse" med tilhørende artikler.



KORSØR KUNSTFORENING, blandt kunstnere kendt og respekteret som stedet der, på trods af de måske lidt usædvanlige fysiske rammer, betragtes som et ægte udstillingssted.

Foreningen der igennem en lang række spændende udstillinger, og et aktivt kunstnerarbejde har strabt, og ikke mindst ved lige holdt interessen for de mange forskellige udtrykte nutidskunsten byder, her i år 20 ÅRS JUBILÆUM ~ en præstation der ikke havde været mulig uden en grænse interesserede, vidende, ihærdige og hjertelomme mennesker i spidsen for arbejdet.

Jeg ønsker Kærlig by TIL LYKKE med at I har haft - og stadig har dem.

Far godt på dem !

Med venlig hilsen Jens Kantsø  
Maler.



## Korsør Kommunes Kunstfond og Korsør Kunstforenings grafiske samling.

Den stigende forståelse af billedkunstens betydning for den moderne samfundsudvikling har rundt omkring i vort land givet sig udtryk i et antal kunstsamlinger af såvel privat som officiel karakter.

Allerede før århundredeskiftet havde brygger Carl Jacobsen på Carlsbergbryggerierne øje for kunstens værdi i sin virksomheds tjeneste og den personlige oplevelsesrigdom, der altid ligger i virkelig god kunst, og Carlsbergfonden har gennem tiderne givet mange af vore store billedkunstnere det løft, der skulle til, for at opnå de senere så strålende resultater. Statens Museum for Kunst og senere Statens Kunstfond har på samme måde givet mange af vore lovende kunstnere støtte og mod til ufortrødent, at forfølge de mål, de havde sat sig.

Efter statens eksempel har mange byer senere dannet kommunale kunstfonde, og de ældre og mere veletablerede har i fortsættelse heraf bygget og fyldt lokale kunstmuseer med store samlinger af virkelig god kunst - opkøbt lidt efter lidt over en lang årrække.

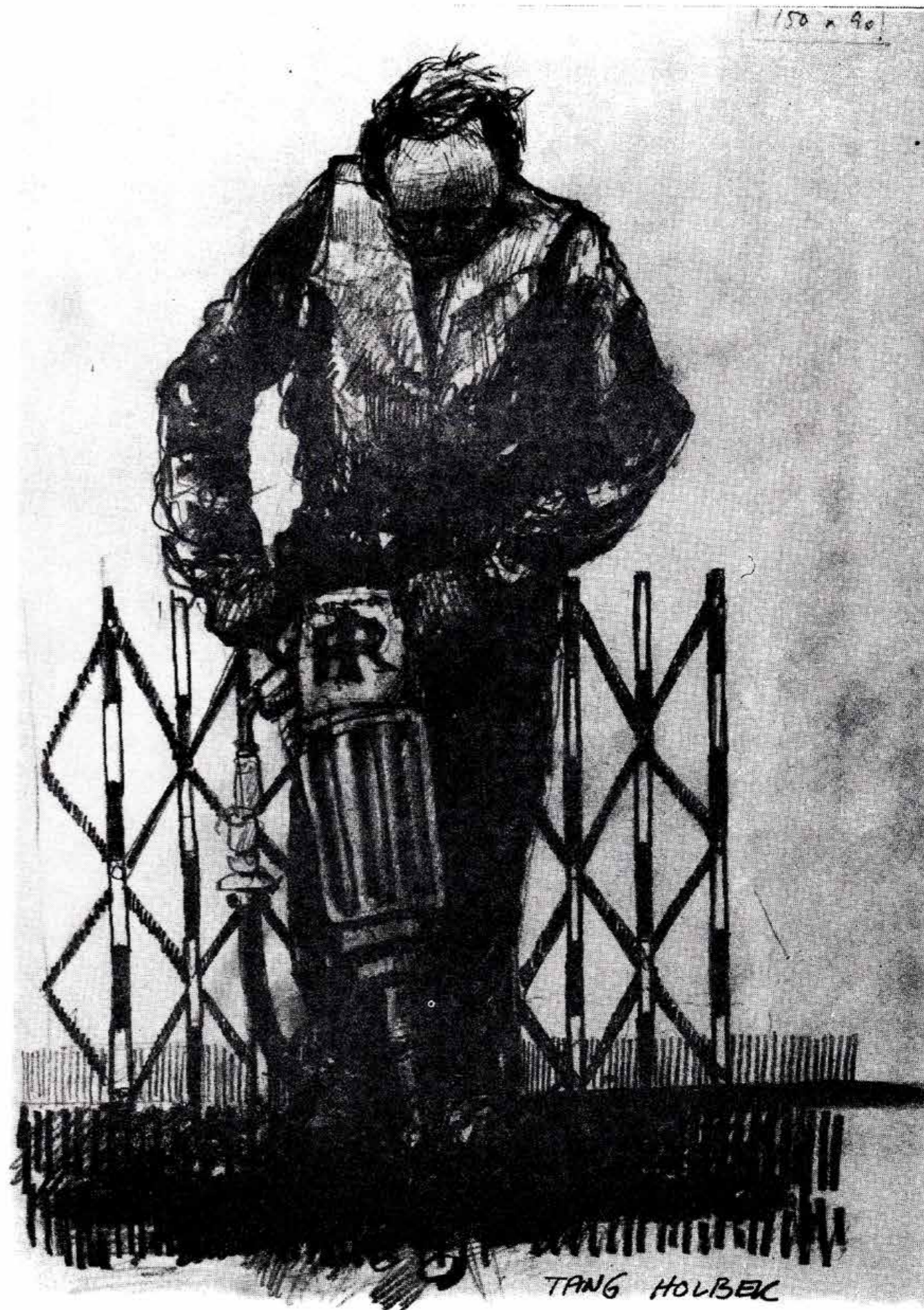
Initiativtageren til "Lærernes Kunstforening i Korsør" senere "Korsør Kunstforening" - Ole Seyffart Sørensen - mente også, at Korsør Kommune burde afsætte et årligt beløb af kulturudvalgets midler til indkøb af billedkunst, som efterhånden kunne blive til en kunstsamling, der kunne give byens borgere en værdifuld kreativ oplevelse, og i juni 1969 fremsendte han på kunstforeningens vegne et forslag til "Det kulturelle udvalg" i Korsør Kommune gående ud på oprettelse af "Korsør Kommunes Kunstfond" og ligeledes et forslag til regler for dennes administration.

Forslaget blev velvilligt modtaget og behandlet på behørig vis, så byrådet i foråret 1970 kunne foretage den endelige vedtagelse, og hermed var kunstfonden en realitet. Vedtægterne for "Korsør Kommunes Kunstfond" sagde, at opgaven var, gennem de fonden tillagte midler, at opkøbe kunst og placerer kunstværkerne tilgængelige for byens borgere, således at fondens virke kunne øge interessen og fornemmelsen for vor tids kunst. Kunstfonden skulle administreres af et indkøbsudvalg bestående af et medlem fra kulturelle udvalg og to medlemmer fra kunstinteresserede kredse i kommunen, og funktionsperioden var den samme som kommunalrådets. Det første års bevilling var 5.000 kr..

I maj 1985 vistes kunstfondens samling på 198 værker i Storebæltshallen, heraf en stor del malerier, 1 indendørs skulptur og en stor udendørs skulptur - Børge Jørgensens "Organisk Vækst" - opstillet ved sygehuset.

Korsør Kunstforening startede i 1974 en kunstsamling, som oprindeligt kun skulle omfatte de udgivne medlemsgaver, men der kom snart andre billeder med og der er nu 227 værker i samlingen, som på et tidligere tidspunkt blev tilbudt som supplement til "Korsør Kommunes Kunstfonds" udstationeringsordning mod at kunstfonden administrerede udlånsvirksomheden. Kunstfonden accepterede tilbuddet og derfor vistes også kunstforeningens samling på udstillingen i Storebæltshallen, som nok må siges, gjorde et imponerende indtryk med næsten 350 værker, der dækkede alt, hvad man kunne ønske sig i udtryksmåde og materialevalg.

At udstillingen virkede så stærkt ved sin mangfoldighed, skyldes indkøbsudvalgets ønske om, at få det bredest mulige udsnit af nutidens kunst repræsenteret i fonden, et ønske om, at værker af de billedkunstnere, der har formået at gøre sig gældende både i og uden for vort land, også kunne vises





i Korsør såvel for den nuværende som for de kommende generationer. I denne forbindelse må kunstforeningens samling fremhæves selv om den hovedsagelig består af grafik, overgår den på mange punkter Kunstfondens indkøb i dristighed.

Kunstfonden har købt en stor del af sine malerier og enkelte skulpturer på Rådhusudstillingerne - det er ikke de mindst spændende indkøb, der er foretaget her - og Kunstfonden har god grund til at takke Kunstforeningen for det forbilledagtige samarbejde, der har været omkring disse udstillinger, også selv om Kunstfonden har været med til at financiere udstillingsudgifterne gennem sine indkøb.

De fleste indkøb volder ikke særligt besvær, udvalget når i reglen til enighed om et bestemt værk på relativ kort tid; men ind imellem kan man arbejde med en opgave i årevis, inden resultatet foreligger og sådan gik det ved købet af den store Børge Jørgensen - skulptur. Oprindeligt var det tanken, at skulpturen skulle placeres ved Sct. Povls Kirke, hvorfor vi fandt det naturligt, at invitere menighedsrådet og handelsstandsforeningen med i de indledende drøftelser om stil, materialevalg og finansiering og senere kom også håndværker- og industriforeningen samt turistforeningen med i arbejdet. Alle var positivt indstillet til den påtænkte udsmykning af pladsen foran kirken - også med hensyn til deltagelse i finansieringen - og flere ekskursioner blev foretaget til skulpturgallerier og de fleste betydende billedhuggere i Vestsjællands amt. Efter flere års arbejde og et stort antal møder i skulpturgruppen enedes man om, at Børge Jørgensen skulle tilbydes opgaven, han inspicerede det påtænkte opstillingssted og udarbejdede et forslag i 1/3 størrelse, men da bestilling skulle afgives, havde alle vore ivrige samarbejdspartnere ingen midler til formålet, så Kunstfonden måtte selv afgive den endelige bestilling og udrede betalingen fuldt ud.

På samme måde har vi i et langt tidsrum arbejdet med en udsmykning af svømmehallen, dog uden fremmed indblanding, vi har endog haft et kæmpemaleri på 4x6 m. af Tom Krøjer på hånden til en meget favorabel pris, men i dette tilfælde var vi selv ude af stand til at træffe en beslutning, vel mest fordi maleriets størrelse gjorde det svært at anbringe i svømmehallen eller i nogen anden offentlig bygning i Korsør. Kunstfondens og Kunstforeningens værker har ellers en størrelse, der gør dem rimeligt anvendelige til den udlånsordning, som har været gældende siden fondens start. De må ikke være større, end de kan transporteres fra sted til sted og bæres frem og tilbage af en enkelt person. Et af fondens formål er jo, at de indkøbte værker skal placeres tilgængeligt for byens borgere og indkøbsudvalget har fra starten administreret dette således, at institutioner og virksomheder med mange kunder/besøgende kunne deltage i en udlånsordning. Værkerne er sammensat i et antal udlånssæt med 6 i hver, som cirkulerer efter en bestemt plan mellem omkring 40 lånere med ca. 4 måneders mellemrum. Enkelte lånere, med megen plads og mange besøgende, kan efter anmodning få mere end et sæt stillet til rådighed.

I januar 1986 er der skiftet ud i indkøbsudvalget, der nu består af: Elo Jacobsen, Ruth Hansen og Jens Sejr, som uden tvivl vil følge den åbne og fordomsfri linie, der hele tiden har været Kunstfondens kendetegn, og forhåbentlig finder de i deres periode et permanent udstillingssted for nogle af fondens bedste værker - både de selv, værkerne og byens borgere kunne nok fortjene det.

Juni 86

Find Jørgensen.  
medlem af indkøbsudvalget 1978-86



Den italienske pige  
St. Maria di Castello Bata  
Birgitte Olsson 86

Det er mig en glæde at kunne gratu-  
lere foreningen med den runde fødsels-  
dag

Med venlig hilsen  
Birgitte Olsson  
Maler og grafiker.



## **Kunstforeninger som kunstformidlere.**

Der er i Danmark en lang tradition for at have kunstforeninger. Den første kunstforening var Kunstforeningen i København, som har til huse på Gammel Strand, lige overfor Thorvaldsens Museum. Denne kunstforening etableredes i 1826 af Danmarks første kunsthistoriker N.L. Høyen, som i de følgende 20 år også var foreningens leder. Hensigten med foreningen var "Udbredelse af Kunstsands og til Opmuntring for Kunstnerne".

I forlængelse af de nationalistiske strømninger, som var i Europa på dette tidspunkt, var Høyens hjertesag den nationale kunst. Efter hans mening skulle kunsten foruden at være national eller i hvert fald nordisk, så skulle den også være folkelig.

Høyen skriver i forlængelse heraf: "Det er ikke sans eller følelse, som det skorter på hos det danske folk; jeg er overbevist om at hjertet her slår lige så varmt, øjet ser lige så sundt, som hos vore sydlige og vestlige naboer - når blot vi ret blive vågne!".

Efter Napoleonstidens ydmygelser, Københavns bombardement og statsbankerotten i 1813 trængte den danske befolkning til at se noget stort i det lille Danmark. Det så kunstnerne på Høyens opfordring og Kunstforeningen formidlede budskabet ud til folket.

En af Kunstforeningens opgaver blev da at skabe et forum, hvor Guldalderens skildringer af danske værdier blev vist for offentligheden. Storheden i den danske natur sås i billeder fra Stevns og Møens Klinter; at Danmark engang var herre i Norden vidnede bygningsværker som f.eks. Ribe Domkirke, Kronborg og Frederiksborg om, og scener fra den nordiske mytologi, og den danske bøgeskov blev skildret så træstammerne fremstår som søjler i det nordiske tempel, "Freja Sal".

Det oprindelige udgangspunkt for at etablere en kunstforening var at formidle en ny selvtillid ud til det danske folk. En selvtillid som i anden halvdel af forrige århundrede på visse punkter udviklede sig til selvtilstrækkelighed, fordi kunsten i høj grad holdt op med at være udfordrende over for de gængse måder at forstå tilværelsen på.

Med den modernistiske tankegang, som holdt sit indtog omkring 1918-20, blev alting imidlertid atter sat under debat.

På den tid havde Freud været fremme med sine teorier om psykoanalysen, og om seksualdriftens betydning for det bevidste liv. Einstein havde fremsat sin relativitetsteori, og p.g.a. den I'ste verdenskrig havde man fuldstændig mistet troen på den menneskelige fornuft og det rolige fremskridt. Kunsten blev nu et avantgarde-fænomen, som ruskede op i så at sige alle vaneforestillinger og selve provokationen blev en væsentlig del af kunstværket. Formsproget blev fornyet, idet kunstnerne nu fuldstændig frit brugte form og farve til at udtrykke de nye emner og motiver, som blev taget op. Emner og motiver, der ofte for selv trænede kunstbetragtere, forekom vanskeligt tilgængelige eller direkte uforståelige.

I denne situation var det endnu mere nødvendigt, at der oprettedes så mange kunstforeninger som muligt. Afstanden imellem beskuerens verden og kunstnerens var nemlig blevet større end på noget tidligere tidspunkt i kunstens historie.

Når Michel Angelo fremstillede sin "David"-skulptur i Firenze i det 15. årh., som en ung, smuk, rank og vagtsom mand, så forstod florentinerne umiddelbart, at denne skulptur også symboliserede den blomstrende florentinske bystat, deres by. Den gav florentineren en yderligere selvtillid.

I det 20. århundrede har det ofte været helt anderledes, når avantgardistiske malerier eller skulpturer skulle anbringes i en offentlig sammenhæng. Her har kunstforeningen imidlertid kunnet fungere som formidlende led imellem beskuer og kunstværk.

Ved at købe dristigt ind og på den måde vende den interesserede betragter til den stadige strøm af nye formsprog og -ismer kan kunstforeninger være med til at gøde jorden for den nye og ofte spændende kunst.

Dette, kombineret med at kunstforeninger i reglen holder øje med, hvad der sker af kunstneriske tiltag på det lokale plan og stimulerer dette, gør, at kunstforeninger uden tvivl bør have en stor del af æren for, at der nok inden for de sidste 20 år er sket en næsten eksplosiv udvikling i interessen for billedkunst. Kunstforeningerne har så at sige været med til at skabe et miljø, som har haft stor betyd-



ning for kunstens vilkår, dels ved at indkøbe værker, foranstalte udstillinger, arrangere foredrag og ikke mindst den årlige udlodning/uddeling af et grafisk værk.

Dette at have et stykke original kunst hængende i sin egen stue giver muligheden for fordybelse, ro og glæde i en eller travl hverdag.

Christian Gether



Gunnar Sætz

## Kunstcirkler.

Når man beskæftiger sig med, eller læser om kunst, støder man ofte på ordet "kunstcirkel". Det er min opfattelse, at de fleste stiller sig noget uforstående over for dette begreb. Nogle tror formentlig, at der er tale om et selskab af mæcener, kunstelskere og ligesindede, der har slået sig sammen i små klikker, og som kun er for de særligt udvalgte. Andre tror måske, at ordet dækker over en eller anden bestemt kunstretning.

En kunstcirkel er imidlertid en gruppe af kunstinteresserede (som oftest på 12 medlemmer), der beslutter sig til i fællesskab at indkøbe lige så mange kunstværker (malerier, grafik, litografi eller skulpturer), som der er deltagere i cirklen, for dernæst at lade disse værker cirkulere blandt deltagerne, indtil det samlede kunstindkøbsbeløb er indbetalt.

Beløbet lånes som oftest i bank eller sparekasse og afdrages over en 3-5 årig periode alt efter værkernes samlede pris. Gruppen hæfter solidarisk for beløbet og indbetaling til bank eller sparekasse sker månedsvis/kvartalsvis af hvert enkelt medlem.

Hvis man forestiller sig, at der indkøbes 12 stk. grafik a gennemsnitlig 3,000 kr. vil der være behov for et lån på 36,000 kr., som kan afdrages med 250 kr. pr. kvartal pr. deltager over en 3 årig periode, hvortil kommer rente og omkostninger.

Når lånebeløbet er tilbagebetalt kommer det mest spændende, at skulle fordele værkerne blandt cirkelens medlemmer. Det siger sig selv, at prisen for indkøbene må være nogenlunde ens for samtlige værker.

Forinden fordelingen foretages får hver enkelt deltager mulighed for at opstille sine ønsker i en prioritetsrækkefølge, og erfaringen har vist, at ingen deltager bliver tildelt et værk, der står længere nede på listen end på 5.-6.pladsen, fordi den kunstneriske smag er så forskellig.

Den lokale kunstforening står gerne til rådighed med råd og dåd i etableringsfasen. Ikke mindst i forbindelse med indkøb af kunstværkerne er det af betydning at have sagkyndig assistance. Umiddelbart forekommer det umuligt at skulle kunne indkøbe 12 foeskellige værker til lige så mange deltagere med forskellige kunstopfattelser. Teoretisk set kunne hvert enkelt medlem købe sit " eget " værk, men herved ville selve ideen med cirkelen gå tabt. Den mest gangse indkøbsmetode, der har været anvendt, er baseret på etablering af en indkøbsgruppe på 3-5 medlemmer. Indkøbsgruppen undersøger, hvilke indkøbsmuligheder der forefindes og orienterer alle deltagerne herom. Når værkerne er indkøbt fordeles de tilfældigt blandt cirkelens medlemmer. Efter en måneds udløb påbegyndes cirkulationen blandt deltagerne efter en forud fastlagt plan, således at alle 12 kunstværker passerer hvert enkelt medlem 3 gange. Under denne cirkulation sker det i mange tilfælde, at ens egen opfattelse af det enkelte værk ændres, fordi der er rig lejlighed til at diskutere med venner og bekendte samt med cirkelens medlemmer.

Jeg mindes med glæde min egen deltagelse i en cirkel for nogle år tilbage, hvor jeg ved de månedlige afhentninger mødte en familie, hvor mand og kone var medlem af hver sin cirkel. Da den ene cirkel udelukkende omfattede moderne abstrakt kunst og den anden den mere naturalistiske, siger det sig selv, at der ofte var rig lejlighed til at fremsætte kommentarer.

Var det ikke en ide at tage imod Kunstforeningens tilbud om medvirken ved start af en eller flere nye kunstcirkler? Udgiften svarer til forbruget af 1-2 cigaretter pr. dag.

Elo Jacobsen.



I årene 1973-86 har kunstforeningen været med til at stifte 9 kunstcirkler med hver 10-12 deltagere, tilsammen har 61 medlemmer deltaget. Der er ialt indkøbt 118 værker af 60 kunstnere. 99 malerier - 7 skulpturer - 1 emaljemaleteri - 6 collager - 1 serigrafik - 2 stk. keramik - 1 gouache - og 3 stk. grafik.

Kunstcirkel nr. 9 er startet i foråret 1986.

Alfabetisk fortegnelse over kunstnere repræsenteret i cirklerne:

Poul Agger	Henry Larsen
Vibeke Alfelt	Ole Vincent Larsen
Steffen Petersen Borgen	Jan Leth
Anne Marie Brauge	Svend Åge Madsen
mette Møller Bovin	Seppo Mattinen
Buster Bruun	Louis Michael
Jørgen Brynjolf	Henning Møller
Birger Brøndum	Bjarne Wilhjelm Nielsen
Jørgen Buch	Niels Nielsen
Harald Bøhling-Petersen	Lisbeth Olrik
Willy Døssing	Birgitte Olsson
Helge Ernst	Jeppe Hagedorn Olsen
Bjarne Esbensen	Ole Skou Olsen
Niels Grønbech	Ingvar Petersen
Inger Hanmann	Niels Reumert
Jens Peter Helge Hansen	Gunnar Siefert
William Hansen	Billy Sjur Olsen
Erik Heide	Herman Stilling
Åge Holm	Lars Svane
Preben Hornung	Bjarke Regn Svendsen
Poul Janus Ibsen	Ernst Syberg
Holger Jacobsen	Mogens Søbygård
Knud Jans	Johnni Toftso
Børge Jørgensen	Kurt Trampedach
Karl Gustav Jørgensen	Holmer Trier
Gerner Kajberg	Hanne Varming
Jens Kantsø	Richard Winther
Jens Karkow	Preben Wölck
Anders Kirkegård	Lars Åkirke
Erik Otto Larsen	Erik Aalykke



Vibeke Alfelt

## KUNSTEN PÅ VÆGGEN ER IKKE ALTID KUNST.

Fernisering på et mindre galleri i det indre København. Den sædvanlige skare af kunstnere, familie, venner og andre rygklappere er tilstede. Iført et glas Retsinavin, cigaretter, lidt chips og en kyndig kendermine udveksler de ros og ris i en passende blanding, hvilket vil sige mest ros. Her er ingen tegnebøger fremme, og her er heller ikke nogen, der har til sinds at trække den op. Her handles ikke, her snakkes. Døren går op. Fire velklædte kvinder, der absolut adskiller sig fra det øvrige ferniserings-publikum, træder beslutsomt ind i galleriet. Styrer målbevidst hen mod et maleri og placerer et visitkort i rammen.

Når kvinderne efter en halv time forlader galleriet, har 5-6 malerier fået firmanavn i rammen.

Hermed er det bindende tilbud afgivet, og de øvrige gæster kan ved et kort kik i rammen notere sig, at det og det maleri nu tilhører kunstforeningen i et større dansk modefirma. Det skal noteres, at de fire damer ikke kom uindbudte og brasede ind. De var i høj grad ønskede og inviteret. Det er personer som disse, såvel galleriejerere som de udstillende kunstnere lever af i dag.

Økonomisk magtfaktor.

Med et budget på mellem 12 og 14 mill. kroner alene hos kunstforeningerne i Storkøbenhavn er kunstforeningerne den stærke økonomiske faktor i dansk billedkunst.

Tidligere var Statens kunstfond og Ny Carlsbergfonden næsten ene om at købe kunst op i betydelige mængder, men i dag bruger kunstforeningerne alene i Storkøbenhavn flere penge på kunst end de to førende.

Det øgede kunststopkøb skyldes en voldsom udvikling i antallet af kunstforeninger de seneste år. I øjeblikket anslås antallet af kunstforeninger i Storkøbenhavn at være på 200.

Udviklingen betyder mere kunst på væggene i virksomhederne og flere penge til kunstnerne. Hvor kulturelite og kunstanmeldere før i tiden bestemte, hvad der var in og kunne sælges, er det i dag i høj grad den folkelige opfattelse af kunst, der blomstrer gennem foreningerne. Kunstforeningerne bringer kunsten ud i befolkningen.

Umiddelbart synes billedet komplet.

Men i følge adskillige galleriejerere har kunstforeningerne som den afgørende økonomiske faktor en indflydelse, der ikke er ubetinget positiv.

Mange af dem bliver på det nærmeste bombarderet af kunstnere, der ikke besidder tilstrækkelige evner til at blive repræsenteret på udstillinger eller i galerier, og det bevirker, at et stort antal kunstforeninger med en galleriejers ord har en katastrofal kvalitet. Selv om det måske ikke er "Hjorten i Skovbrynet", eller "Zigeunerpigens brystudskæring" i forskellige variationer, der pryder virksomhedernes vægge, så mener mange, at det kniber med kunstforeningernes evner til at skelne mellem kvalitet og mangel på samme.

Kunne undvære kunststøtten.

"Populært sagt foretrækker folk et værdiløst oliemaleri til 3.000 kr. fremfor virkelig kunst som f.eks. et litografi af en kvalitetskunstner," siger indehaveren af et af Københavns større gallerier.

Galleriejer Jacob Asbæk priser kunstforeningerne for den kunstinteresse, de skaber i befolkningen men beklager, at de skaber grobund for en masse malere, der aldrig burde have haft en





Lisbet Olrik



pensel i hånden.

"Ni ud af ti kunstnere lever af kunstforeningerne. De otte af dem er talentløse og burde skifte erhverv", lyder dommen fra Jacob Asbek.

Kunstneren Edvard Matwijkiw mener heller ikke de fleste kunstforeninger har udpræget kritisk sans, når de køber ind.

"Hvis kunstforeningerne valgte at købe kunst af de professionelle kunstnere i stedet for af aftenskoledere og fritidskeramikere, ville det betyde, at staten ikke behøvede at udbetale kunststøtte til de etablerede kunstnere", siger Edvard Matwijkiw.

"Det er blevet nemmere at være "kunstner" uden at være det i virkeligheden. Næsten enhver, der køber pensel og lærred kan få deres "værk" solgt til en kunstforening, og dermed tror de selv på, at de har kvalitet", siger galleriejer Martin vom Haller Grønbæk. Kunstneren Wilhelm Freddie kalder kunstforeningernes indkøb for "den bløde mellemvare". Han ser det som en fordel, at kunstforeningerne skærper den almindelige interesse for kunst.

"Men det er det kedsommelige, kunstforeningerne køber, så det er ikke noget for mig. De tør ikke noget af hensyn til medlemmerne, og det er ulykken. De burde tage skeen i den anden hånd.

Ingen eksperimenter.

Men lige så lidt som kunstforeningerne er noget for Wilhelm Freddie, lige så lidt er hans surrealistiske noget for kunstforeningerne. I øvrigt ligger en "ægte Freddie" i et prisleje, der langt overstiger det prisniveau, kunstforeningerne opererer med.

Gennemsnitsprisen, for de malerier kunstforeningerne køber, ligger omkring de 3.000 kr., og mange steder langt under.

I Sophus Berendsen's kunstforening lægger bestyrelsesmedlem Peter Høgenhaven ikke skjul på, at kvantiteten af billeder er overordentlig væsentlig af hensyn til medlemmerne. Det normale er, at foreningen med et budget på 45.000 kr. køber knap 40 malerier. Der skal være noget at udlodde, når året er omme.

Og når man kan få 10 malerier af noget, man kan se hvad forestiller, for den pris en enkelt surrealistisk "Freddie" koster, så er valget ikke svært, hvis kriteriet er, at medlemmerne skal have en chance for at få noget med hjem, når der trækkes lod.

Til og med er det ikke sikkert, at den glade vinder, der trækker et kvalitetsmaleri, malet af en kvalitetskunstner, bliver specielt lykkelig.

Kunstneren på kvisten.

"De mest outrerede kunstnere køber vi ikke. Kunsten skal kunne gå til et privat hjem, og vi må tage hensyn til, hvad medlemmerne vil have. Vi er flere gange udsat for, at nogle malerier først bliver bortloddet som trøstpræmier to-tre år efter, vi har købt dem. Uanset hvad de er værd. Folk vil ikke have dem, når de er for outrerede" siger sekretær i Foreningen af samarbejdende Kunstforeninger, William Kyhn.

Den danske lønmodtagers ønske om "kunst ,der er til at forstå" har givet mange malere mad i munden. De sidder ikke længere på deres kvistværelser med tomme maver og spekulerer på, om de skal spise eller male æblet.

"Før i tiden kunne vi blive ringet op af en kunstner, der tilbød nogle billige billeder, hvis han bare kunne få en kop kaffe. Sådan er det ikke mere. Det er først og fremmest via kunstforeningerne ,at de danske kunstnere er gået op i pris"



Sv. Åge Madsen

mener William Kyhn, og han bliver suppleret af formanden for den ældste danske kunstforening, Orla Høvelte fra Tuborg kunstforening.

"Det er i dag kunstforeningerne, der først og fremmest giver kunstnerne en fast indtægt". Denne opfattelse deles ikke helt i Billedkunstnernes Forbund, hvor formand Erik Mosegård Jensen nok medgiver, at foreningerne giver arbejde til mange malere, "men der er eksempler på foreningsmedlemmer, der praler af, hvordan de har fået en kunstner til at gå helt ned i pris, for at han kan få sin udstilling hængt op på virksomheden."



Bag det nye boom i billedkunst på arbejdspladserne ligger også en holdningsændring fra virksomhederne. I erkendelse over for nye strømninger lægger virksomheden også selv et beløb i kunstforeningernes kasse. Normalt fordobler de det beløb som medarbejderne har lagt i kassen. Om det rene filantropi er der dog ikke tale. Beløbet betragtes som medarbejderpleje og kan som sådan trækkes fra i skat.

Det menneskelige ansigt  
 Flagskibet blandt de danske kunstforeninger er i øvrigt Handelsbankens kunstforening. Med et årligt budget på 600.000 kr. er den landets største og i stand til at stable nogle udstillinger på benene, der vækker respekt overalt i danske kunstkredse. Martin von Haller Grønbæk, er leder af firmaet M M Grafik, som ud over at drive gallerivirksomhed, tager ud på arbejdspladserne og udsmykker dem efter bestilling:

"Tidligere bar virksomhedens udseende præg af rationalitet. Virksomhedens regelrettede lige linjer skulle vidne om den hurtige levering, den præcise udregning, den maskindrevne ekspedition, der foretoges af robotter som mennesker. I dag er det anderledes. Virksomheden vedkender sig nu det irrationelle moment, det menneskelige islæt. Man kan sige, at virksomheden i dag, gerne udadtil, må fremstå med et menneskeligt ansigt. Tilbage står så spørgsmålet, om den kunst der pryder virksomhederne, lever op til den funktion, som kunst i følge en kronik skrevet for nylig af filminstruktør og forfatter Chr. Braad Thomsen, bør have:

"Det har altid været en af kunstens fornemste opgaver at kritisere magten, at udfordre vanetænkningen, og at stille spørgsmålstegn ved det vedtagne, ja endog at virke sårende."

Henrik Grunnet og Olav Hergel  
 (trykt i BKF)



Seppo  
 Mattinen

## Kongegårdsprojektet

I et lille års tid har Kulturelt samråd arbejdet på at skabe et bæredygtigt projekt i Kongegården, så byens fornemste hus kan sikres for offentligheden og mod misbrug og forfald.

Man har haft en bredt sammensat arbejdsgruppe med repræsentanter fra: Bevaringsforeningen, Museumsforeningen, Turistrådet, Oplysningsforbundene, Håndværker- & Industriforeningen, Fællesorganisationen, Kunstforeningen, Handelsstandsforeningen og Arbejdsgiverforeningen, til at kigge nærmere på sagen. Og efter mange overvejelser foreligger der nu en indstilling om at stifte en fond og indrette og drive det som kunst- og udstillingscentrum i Korsør. Kunstforeningen vil så få et egnet sted til at udstille.

Undervejs i arbejdet har man konsulteret advokat Per Banke, og han har indvilliget i at indtræde i en projektgruppe sammen med Holger Pedersen, Jørgen Nielsen og Poul Erik Nielsen, som skal forsøge at realisere projektet i tæt samarbejde med arbejdsgruppen og samrådets forretningsudvalg.

En væsentlig forudsætning for at projektet kan realiseres, er naturligvis at kommunen vil overlade ejendommen til Kongegårdsfonden. Et vigtigt element i projektet er ideen om at indrette en kunstnerbolig med tilhørende atelier og stille den til rådighed for en kunstner i kortere eller længere perioder. Det er arbejdsgruppens opfattelse, at netop ideen med en fribolig vil være attraktiv for de fonde m.v. man forventer at kunne få som bidragydere til "Kongegårdsfonden". Man har også haft kontakt til Billedkunstnernes Forbund, som sendte to repræsentanter, Kirsten Ernst og Pippi Henderson, der fandt bygningen og miljøet usædvanligt velegnet til atelier/kunstudstillinger og varmt anbefaler projektet.

Derfor indstiller arbejdsgruppen til Kulturelt Samråds forretningsudvalg, at der snarest stiftes en forening, der skal have flg. formål:

Under forudsætning af, at Korsør Kommune vil overlade Kongegården Algade 25, Korsør, til en fond, der har til opgave, at drive gården som fribolig med atelier for bildende kunstnere samt udstillingslokaler, er det foreningens formål, at skaffe den fornødne fondskapital (200.000kr.), samt sørge for fondens oprettelse og registrering i Fondsregistret.

Det er ligeledes arbejdsgruppens overbevisning, at projektet ikke primært skal tilgodese lokale kulturelle formål. Et kunstcentrum i Kongegården vil i øvrigt højne Korsør's renommé, samt tiltrække kunstinteresserede og turister. Der skal naturligvis skaffes mange penge i form af gaver og tilskud fra fonde m.v., men det er samrådets håb, at denne sag får virkelig mærkbar lokal opbakning.

Jens Sejr.





Jørn Særker Sørensen

# HELGE ERNST

Trods smigrende tilbud udefra har jeg valgt selv at indlede dette katalog. Uden at foregribe kritikken kan jeg gøre rede for de tanker og ideer, der danner baggrund for de enkelte billeders tilblivelse. Hvilket må være en rimelig begrundelse for selv at tage ordet.

For at begynde med begyndelsen: mine første billeder malede jeg på cigarkasselåg, venligst udleveret af en garanteret kunstkyndig tobakshandler i nabolaget. Jeg var dengang 14-15 år gammel, og billederne forestillede små blomsterbuketter, vaser og krukker, som var indenfor synsvidde i hjemmet. Men også minikopier efter kulørte reproduktioner i søndagsmagasinerne, f.eks. Willumsens bjergbestigerske, som uden tvivl mistede sin monumentalitet i gengivelsen. Men jeg var dybt betaget af originalen, og selv en skiftende indstilling til Willumsens kunst har ikke fjernet min beundring for hans viden og kunnen. Som skoledreng nærde jeg nogle vage drømme om at blive læge, men pinagtige karakterer i regning og matematik satte en effektiv stopper for en akademisk karriere allerede i mellemskolen. Pusleriet med tegning og maling førte i stedet til en læreplads i malerfaget, den klassiske start for vordende kunstnere i min ungdom. Spildte år, som nok udvidede den menneskelige erfaring og gav et vist elementært kendskab til redskaber og materialer, men håndværkets berøringsflader med billedkunsten er af illusorisk art og har i nutiden helt mistet sin betydning. Men i ferier og fritid blev der arbejdet med de små pensler, ikke mindst Københavns omegn bød på motiver, og mange vinterdage har set mig i Utterslev mose, når jeg forsøgte at fæstne samtlige siv til lærredet. At gengive naturindtrykkene var en selvfølgelig opgave, dengang. Senere opdagede man, atformer og farver ejede et selvstændigt liv, og at det var afgørende, altafgørende, for det sprog, hvori man beskrev sin oplevelse. Utallige besøg på udstillinger og museer udbyggede kendskabet til mediet. Med særlig glæde studerede jeg L. A. Ring og Albert Gottschalk, den sidste delte man motivkreds med, og hans naturlige, ukrukkede og gennemført ægte og fornemme skildringer af simple miljøer var forbilledlig. Senere nærmede man sig sin egen tid, Edv. Weie blev en besættelse. Desværre modtog han ikke elever, og da de kunstnere, som figurerede som lærere på akademiet, ikke gjorde indtryk på mig i kraft af deres kunst, og dade af mine kammerater, som gik derinde, kun havde spot tilovers for institutionen, søgte jeg aldrig om optagelse.

Uddannelse på egen hånd betød ekstra fordybelse, men også mere personlig tilegnelse af stoffet. Som en konsekvens af allerede indvundne erfaringer og med ungdommelig pludselighed, sprang jeg uden overgang fra en lyrisk naturalisme over i det "rene maleri", og blev konkret-realistisk. Cirkler, trekanter, firkanter. Det er stadig min overbevisning, at en kunstnerisk uddannelse bør ske gennem den rene abstraktion, kun herved lærer man sproget at kende. De nøgne elementer, løsrevet fra al illusion, danner råstoffet i visuel billedskaben. For mit eget vedkommende blev interessen koncentreret omkring det rytmiske, udtrykt som streg- og liniekompositioner. I 50erne en avanceret position, ikke kun vendt mod det traditionelle maleri, men også mod de abstrakt-spontane cobramalere. Jeg



bliver ofte bebrejdet, at jeg forlod den linie, jeg dengang slog ind på, men trods forgøglet berømmelse kan man ikke handle mod sin egen overbevisning. Sandheden er ikke entydig, skyklapper en modbydelighed.

Sideløbende med maleri og grafik dyrkede jeg pædagogik og skriveri om kunst, delvis dikteret af økonomiske årsager, men også for at nærme mig problemerne ad analytisk vej. Der findes naturtalenter, men jeg har aldrig troet på myten om den uvidende, analfabetiske, frit i luften svævende kunstner.

Selv en så umiddelbart skabende kraft som Picasso ejede intellektuelle ressourcer, han arbejdede ikke kun i blinde eller pr. intuition. Ved at beskæftige sig med kunsthistorien oplever man genkomne træk, evige værdier, og det er åbenbart, at de malerier, der har overlevet gennem skiftende århundreder, er fælles om præcision i form og farve - uanset indhold, emner og tidspræg. Stofvirkninger og penselskrift, lidenskabeligt foredrag, dramatiske effekter og glødende temperament er kun sekundære, omend legale elementer i den verden af form og farve som billedet består af. En opstilling af Chardin eller et byprospekt af Vermeer slår ikke ud med armene, men fæstner sig i sindet.

Da jeg i slutningen af 60'erne og i begyndelsen af 70'erne følte overvældende trang til igen at knytte den direkte synsoplevelse på en mere konstruktiv billedform, forsøgte jeg også helt bevidst at gøre billederne mere anonyme, min egen stemme var ikke det afgørende, men den tale som form, farve, eventuelle påklæbte realistiske objekter (avisudklip o. l.) måtte fremføre, var det væsentlige. Eller med Paul Klees ord: Kunstneren hverken tjener eller hersker. Han formidler.

Man har kaldt min nuværende udtryksform kubistisk, og måske ikke med urette. Kubisternes respekt for de givne betingelser, d.v.s. de billedmæssige krav til en rent arkitektonisk opbygning af billedfladen kan jeg helt tilslutte mig. Det er hverken nyt eller overraskende, men nyheder bliver hurtigt gamle, og overraskelsesmomenter er øjeblikbestemte. Jeg forsøger at udmønte mine indtryk uden at benytte de store gestus, men også uden at forfalde til smørsmagende æstetik. Når en overvejende del af min produktion er opstillinger og atelierinteriører, er det ganske enkelt, fordi det er min hverdag, det er ting jeg kender, omgås og holder af. Som det fremgår af de biografiske noter, har min tilværelse været rig på rejser. Det er en måde at holde sindet levende på og skærpe iagttagelsessevnen og nervesystemet med.

I det foregående har oplysninger af mere privat-personlig karakter ikke vundet indpas. Det skyldes min overbevisning om, at en kunstners arbejde må tale for sig selv. Naturligvis spiller hans omgivelser, miljø, bekendtskabskreds o.s.v. en rolle i hans privatliv. Men i de afgørende situationer, foran lærredet, det tomme papir, de ventende redskaber, er han alene. Han er ofte sin egen arbejdsgiver, han kan kun vurdere sin indsats efter en indbygget målestok. Men han må være taknemmelig, når nogen giver ham mulighed for at overskue flere års arbejde i en større sammenhæng.

Derfor retter jeg en tak til Århus Kunstforening af 1847, som har taget initiativet til denne udstilling, og til Køge Kunstforening som har ønsket også at vise den. Jeg har været meget glad for invitationen, og min tak gælder også de mange, der venligst har udlånt billeder til udstillingen. Om ikke andet, så håber jeg selv at høste et vist udbytte ved at gense mine tidligere arbejder og tage ved lære af fejltagelserne. For nu skal jeg jo først til rigtigt at male.

Helge Ernst

## Nytårsgaverne.

Nytårsgaven/medlemsgaven til foreningens medlemmer er en hovedhjørnesten i vor aktivitet for, som der står i vort formål, at øge fornemmelsen for vor tids kunst. Som regel er det pågældende stykke grafik lavet direkte til foreningen på opfordring til den enkelte kunstner, andre gange i samarbejde med andre kunstforeninger, og til tider er der måske købt et restoplæg af et tryk. Foreningen har herudover ved forskellige lejligheder fået trykt medlemstilbud og plakater.

## Nytårsgaver samt andre udgivelser:

- 1966 Brockdorf Nielsen, exlibris og tryk. o)
- 1967 Mads Stage, næsehorn med farve.
- 1968 Bamse Kragh Jacobsen, Sprogø.
- 1969 Hans Ludvig Larsen, træsnit. o)
- 1970 Gunnar Hossy, træsnit.
- 1971 Vibeke Mencke Nielsen, radering.
- 1972 Vera Myhre, avislæserne.
- 1973 Poul Janus Ibsen, tidssituation. x)
- 1974 Bent Kaas, den kloge ugle. x)
- 1975 Ole Skou Olsen, kloakdæksel. x)
- 1976 Bogen "Naturspil" ill. Jørgen Brynjolf. x)
- 1977 Jens Peter Helge Hansen. x)
- 1978 Anne Marie Brauge, tryk. x)
- 1979 Herold G. Kristensen, fjordlandskab. x)
- 1980 Gunnar Saitz, kurmageri. x)
- 1981 Pia Schutzmann. x)
- 1982 Jørgen Tang Holbek  
Hans Chr. Rylander  
Uffe Christoffersen.
- 1983 Des Asmussen, "Dronning Ingrid" x)
- 1984 Eva Weis Bentzon, x)
- 1985 Holmer Trier, x)
- 1986 Helge Ernst.

- 
- 1967 Knud Rebsdorf, litografi. o)
  - 1968 Groth Jensen, træsnit.
  - 1969 Willy Daugård Pedersen. o)
  - 1970 Ole Schwalbe. o)
  - 1976 Sys Hindsbo, medlemsgave 10 års jubilæum. x)
  - 1980 Jens Kantsø, vinterlandskab, tryk og plakat. x)
  - 1983 Des Asmussen, plakat og nytårstryk.
  - 1986 Aktivitetsoversigt, foreningsplakat.  
Jubilæumsskrift, medlemsgave 20 års jubilæum.

x) til salg, kontakt evt. formanden.

o) lån, ikke i foreningens samling, vi vil gerne bytte.



## Klassekassen betaler.....

Det startede i fjerde klasse med at vores klasselærer, Lis Olsen, foreslog, at vi meldte os ind i Korsør Kunstforening. Den niendeklasse, der boede ved siden af os, havde nogle billeder fra kunstforeningen hængende- dem syntes vi godt om og ville derfor også godt have nogle.

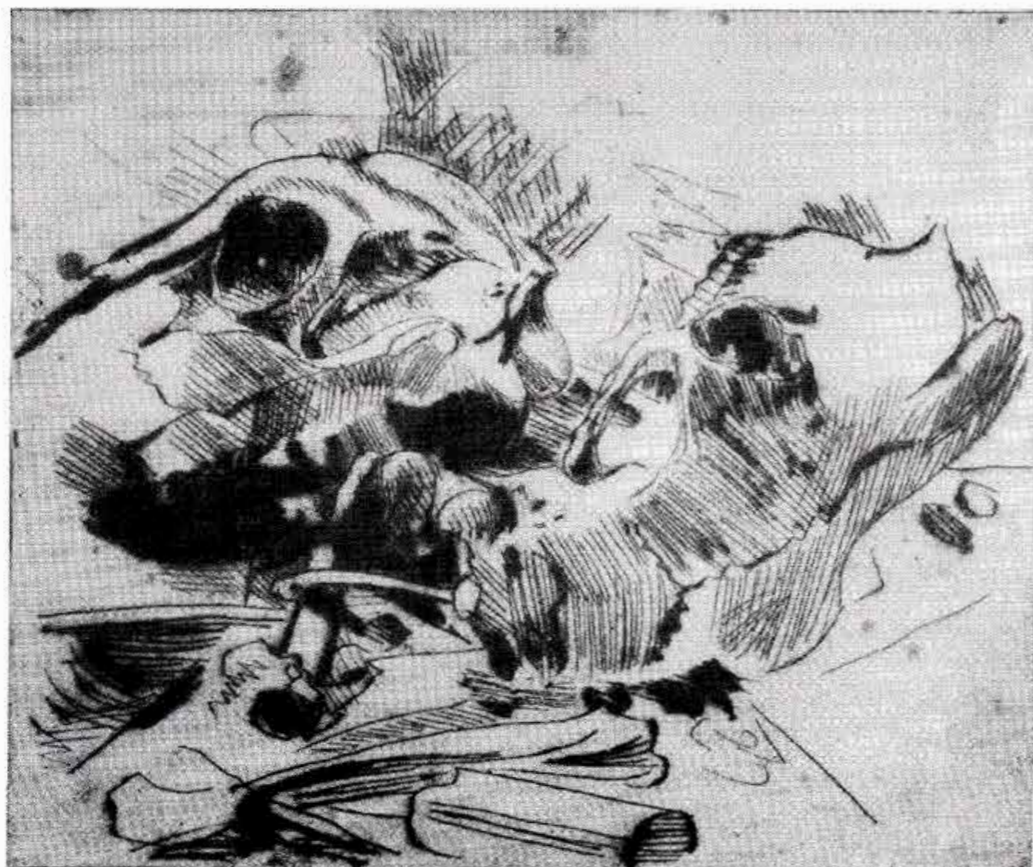
Efter vi er blevet medlem har vi fået større interesse for kunst. Vi kigger på udstillede billeder, diskuterer og engang imellem køber vi også nogle til vores klasselokale, der sammen med nytårsgaverne gør vores klasselokale til et af de smukkeste på skolen.

Når vi om nogle år slutter skolen, deler vi billederne mellem os til ejendom.

Vi kan anbefale andre skoleklasser at blive medlem af Korsør Kunstforening.

Med venlig hilsen  
7. B. 85/86  
Birkemoseskolen.

Det skal nævnes her, netop i forbindelse med beretningen fra 7. b., at kunstforeningen flere gange i forbindelse med rådhusudstillinger eller udstillinger på skolerne har haft pædagogiske arrangementer, hvor vi har skaffet en underviser til at gennemgå den pågældende udstilling med eleverne efter først at have givet eleverne indblik i den pågældende kunstners teknik og malemåde på klassen.



Svend  
Danelund

## RÅDHUSUDSTILLINGER

Kunstnere, der har udstillet efter indbydelse, eller gennem samarbejde med andre foreninger.

- |       |  |      |  |
|-------|--|------|--|
| 1968: | Henry Heerup<br>Hans Werner Madsen   | 1977 | Erno Fischer (Ungarn)<br>Billy Sjur Ohlson<br>Hermann Stilling<br>Svend Aage Madsen<br>Knud Jans                                 |
| 1969  | Jørgen Stål Prtersen<br>Villy Daugaard Pedersen<br>Bibbi Tscherning Møller<br>Gunnar Hossy<br>Hans Ludvig Larsen   | 1978 | Kim Jensen<br>Bjarne Wilhelm Nielsen<br>Kjeld E. Petersen<br>Birger Brøndum<br>Lucy Fields                                       |
| 1970  | Preben Siiger<br>Per Ulrich<br>Carl Latimer<br>Svend Havsten Mikkelsen<br>Willy Døssing<br>Vibeke Mencke Nielsen   | 1979 | Henry Heerup<br>Ove Gils<br>Vibeke Alfeldt<br>Inge Lise Westmann<br>Herold G. Kristensen   |
| 1971  | Gerner Kajberg<br>Markan Kristensen<br>Seppo Mattinen<br>Poul Agger<br>Børje Ottosen   | 1980 | Ole Skou Olsen<br>Niels Nielsen<br>Jens Kantsø<br>Carl Henning Pedersen<br>Kay Christensen<br>Edvard Munch (Norge)               |
| 1972  | Kai Lindemann<br>Sys Hindsbo<br>Jørn Særker Sørensen<br>Mogens Chr. Søbygaard<br>Jane Muus<br>Jan Nielsen<br>Eigil Aagård  | 1981 | Rudi Lesser  |
| 1973  | Bamse Kragh Jacobsen<br>Nanna Hersted<br>Hans Henrik Lerfeldt<br>Jørgen Boberg<br>Gerda Heltoft<br>Jeppe Larsen  | 1982 | Krass Clement<br>Hans Scherfig   |
| 1974  | Birthe Kronkvist<br>Mogens Nørgård<br>Emil Hjort Nielsen<br>Poul Janus Ibsen<br>Erik Lagoni Jacobsen<br>Vibeke Alfeldt<br>Age Vigen<br>Birthe Schmidt<br>Lillian Ahlstrand Lauritzen<br>Kirsten Ernst<br>Mette Møller Bovin<br>Lars Aakirke<br>Claus Jørgensen | 1983 | Lisbeth Olrik<br>Des Asmussen<br>Franz Widerberg (Norge)<br>Willibald Storn (Norge)<br>Christina Campbell                        |
| 1975  | Jens Kantsø<br>William Hansen<br>Pia Schutzmann<br>Harald B. Petersen<br>Jean Coulon (Belgien)<br>Birgitte Olsson<br>Aage Holm<br>Ib Buch  | 1984 | Uffe Christoffersen<br>Svend Danelund<br>J.F. Willumsen<br>Jens Kantsø<br>Eva Weis Bentzon<br>Søren Hjort Nielsen<br>Per Kirkeby |
| 1976  | Steffen Petersen Borgen<br>Jørgen Brynjolf<br>Jan Leth<br>Mads Stage<br>Thomas Toft<br>Anne Marie Brauge<br>Gunnar Saictz  | 1985 | Niels Reumert<br>Jørgen Boberg<br>Annelise Kalbak<br>Bibbi Tcherning Møller  |
|       |  | 1986 | Vera Myhre<br>Addi Holzer<br>Finn Hjortskov Jensen<br>Oskar Kokoschka (Østrig)<br>Johnie Toftsø<br>Preben Siiger                 |



## Andre udstillinger - på skoler, rådhus, m.v.

- 1966  
62 litografier fra U.M.Grafik
- 1967  
Værker fra Clausens kunsthandel og Galleri Gl. Strand.  
Fotografier af Gerard Franzeschies: Middelalderkirker  
Maleri, grafik m.m. bl.a. Heerup og Scherfig
- 1968  
Udstilling af lokale kunstnere.
- 1969  
Litografier fra U.M.Grafik  
Tæpper fra "Brøste"
- 1970  
Ung dansk kunst fra Clausens kunsthandel  
Ole Spornig-Peter Dohn-John Herluf Jensen  
Vandreudstilling på skolerne m. John Sæker Sørensen, Preben  
Siiger, Vibeke Menche Nielsen, Tulle Anker, Ploug Nielsen,  
Erling Hansen.
- 1971  
Børje Ottoson: "Rumcyklus"  
Vibeke Menche Nielsen - koldnålsraderinger
- 1973  
Litografier fra J.E.Grafic
- 1974  
Vandreudstilling på skolerne m. Jens Kantsø, Herman Stilling,  
Gunnar Hossy, Gerda Heltoft, Thormod Pidde, Henry Herup og Erik  
Nybo Christensen.  
Udstilling af kunstcirkelkøb i Bomhuset og på Birkemoseskolen
- 1975  
Vandreudstilling på skolerne m. Jens P. Helge Hansen, Bent  
Kaas, Svend Danelund, Henrik Flagstad, Svend Engelund, Jan Leth,  
Harald Bøhling Pedersen og Poul Winther.  
24 lokale kunstnere i Bomhuset på skift, og på Halsskovskolen  
samlet.
- 1976  
Vandreudstillinger på skoler: Pia Schutzman, Vibeke Ahlfelt,  
Kirsten Winther, Erik Otto Larsen, Palle Nielsen, Groth Jensen,  
og Ole Sparring.  
Statens Kunstfonds indkøb.  
Arbejder fra et dansk grafisk værksted-Poul Agger, Jørgen  
Brynjolf, Poul Janus Ibsen, Robert Jacobsen, Kaj Simonsen, Karl  
Åge Riget.
- 1977  
Færøske malere  
Danske raderinger: Christel Imlau, Birthe Kronkvist, Jan Leth,  
Rasmus Nellemann, Vibeke Menche Nielsen, Pia Schutzman, Carsten  
Svennson og Poul Winther.  
Udstilling af foreningens samling-39 stk. på Rådhuset.
- 1979  
Udstilling af skoleudstillinger på Biblioteket.

- 1980  
12 unge italienske kunstnere på Rådhuset.
- 1981  
Trykkerbanden  
U.S.A./U.S.S.R.-moderne russisk og amerikansk kunst.  
Fyns grafiske værksted.  
Litografier fra Clot Bramsen & Georges-Paris.  
Dansk grafik fra 60'erne.
- 1982  
Folkevisen om Niels Ebbesen-ill. af danske kunstnere.  
Amnesty International-plakater  
Svensk/norsk grafik fra J.C.Sørensens værksted.
- 1983  
Grafik fra J.C.Sørensens værksted.  
Tysk grafik  
Norsk grafik.  
DSB gennem 50 år-plakater.  
Ophængning af kunstcirkelindkøb i Bikuben.  
Dansk grafik.
- 1984  
Svenske akvareller  
Udstilling af tilvæksten af foreningens samling.  
Udstilling i SDS af Des Asmussens arbejder.  
Tysk grafik.
- 1985  
Udstilling af tilvæksten af foreningens samling.  
Nordiske grafikere.  
Udstilling af hele foreningens samling, samt Kunstfondens  
samling i Storebæltshallen.  
Udstilling i SDS af Robert Jacobsens illustrationer til bogen  
"Ud af mørket kommer du blødt gående".
- 1986  
Udstilling af nytårsgaver 1966-85 på Rådhuset.  
Udstilling af tilvæksten af foreningens samling.  
Arkitekturudstilling: Vision - Vilkår - Virkelighed.  
"Kunst under besættelsen".  
Arbejdspladser i kunsten. Udstilling på Rådhuset i samarbejde  
med AOF.
- Øvrige gennemførte aktiviteter:
- 1967  
U.M.Grafik, København.  
Toft Keramik, Bisserup.
- 1968  
Den første Rådhusudstilling, Hrny Herup.  
Louisiana, Picasso.  
Værkstedbesøg hos Villy Daugård Petersen.



- 1970 Louisiana, Chagall.  
Broby Johansen, foredrag om Pastor Laiers skulpturer.  
Statens Musæum for Kunst, Henri Matisse.
- 1971 Statens Musæum for Kunst.  
Navneændring til Korsør Kunstforening
- 1973 Louisiana, Salvador Dali.
- 1974 Opstart af den første kunstcirkel.  
K.E.+PRO's udstillinger, København.  
Korsør Kunstforenings grafiske samling startet.
- 1976 Kæhlers Keramikfabrik i Næstved.
- 1977 Louisiana, Pompejiudstillingen.
- 1979 Kæhlers Keramikfabrik, Næstved.  
Opstart af lejecirkel med M-59-kunstnere.  
Værkstedbesøg hos Knud Jans, Dalmose.
- 1981 Louisiana og Nikolaj Kirke.
- 1983 Alex Steen, foredrag: "Kunst eller fidus?"
- 1984 Medvirker ved udgivelsen af kulturbladet "Corsoren"  
Foredrag af Eva Weis Bentzon om egen kunst.
- 1985 Louisiana, Matisse.  
Statens Museum for Kunst.
- 1986 Foredrag af Preben Siiger omkring folks egne billeder.  
Opstart kunstcirkel.

Korsør Kunstforening er medlem af:

Skolernes Kunstforening  
Sammenslutningen af Danske Kunstforeninger  
Decembristerne  
Korsør Museumsforening  
Medborgerhusets venner  
Den Flexible  
Raderforeningen  
M 59  
B K F  
PRO

## MEDLEMSFORTEGNELSE

Ole Seyffart Sørensen	Tårnborg Skole	Skolen ved Noret
John Benediksen	Birkemoseskolen	Dorte Handberg
Erik Nørgård	Birgitte Sigsgård	Kaj A. Johansen
Maria Kiralyfaly	P. Grønsdal	Linda Møller
Poul F. Timmermann	H. Hjerno	Margit Haubach
Kirsten Vigstrup Jensen	Aase Salling Larsen	Storebæltsskolen
Steen Friis-Olsen	Salling	E Frellesen
Lene Brink	Jørgen Andersen	Axel Lasthein Madsen
Ester Bang Larsen	Mariann L. Andersen	Byskolen
René Johannsen	Poul Sjøgren	Poul Erik Nielsen
Peer Møller	Martin Andersen	Jakob Andersen
J. Højgård Sørensen	J.H. Simonsen	Dorete Lauridsen
Bent Jørgensen	Burchards Reklametryk	Jørgen Nayberg
Jens Kantsø	Ruth Hansen	Brandtoft/Egefjord
Ann Lykkeberg	Thea Larsen	E. Riis Christensen
Karen Andersen	eyvind Niclasen	Jørgen Anker Nielsen
Lagernes hus	Gulla Hansen	Else Katr. Poulsen
Tobias Mikkelsen	Annelise Lamb	H. Aa. Hansen
Toni Maarup	Inge Hastrup	H. Zederkop
Anne Bybjerg	G. Anker Nielsen	Jens Chr. Mikkelsen
Lars Jeppsen	Birte Larsen	Ole Burglin
Kirsten Rasmussen	Kurt Sinnerup	Age Andersen
Jørgen Jühne	Margit Nielsen	Hanne Gross
Kiehn Gregersen	Ole Brinch-Nielsen	6.c. Birkemoseskolen
E Nielsen	Karen M. Lindkrans	6.b. Birkemoseskolen
Henry Vinther	Gerda Sl. Christensen	Bent Madsen
Poul Gregersen	Ole Seliger Hansen	8.c. Birkemoseskolen
Hanne Rasmussen	Ann Bæksgov	Lisbeth Bang Larsen
Susanne Hansen	Christian Sørensen	Morten Sørensen
Carl Hermansen	Erling Jensen	Henrik Schulze
Bent Kristensen	Elo Jacobsen	Ole Scheel Nielsen
Joan Thomsen	B.E. Sørensen	Claus Andreasen
E. og C. Haar	Jonna Kastrup	Benjamin Erichsen
Ellinor Søgaard	Stefan Erichsen	Solveig Henriksen
Bente Frellesen	Bent Bang Larsen	Flemming Aa. Erichsen
Korsør Produktionshøjskole	Jan Bøcker	Scanglas
A O F	Korsør Turistråd	Lars Frellesen
Klaus Bjerre	Lillian Jørgensen	Ove Pedersen
Annika Jørgensen	Finn Mikkelsen	Steen Bang Larsen
Jens Sejr Jensen	Anette Samsø Sørensen	Thomas Samsø Sørensen
Benni Samsø Sørensen	Karl Sigsgård	Ruth Helverskov
N.A. Hørberg	Lars Klestrup Hansen	Find Jørgensen
Vera Kristensen	Poul H. Larsen	Rådhuset
Mogens Zachariassen	Thor Bonne Larsen	Korsør komm. kunstfond
Medborgerhuset	Peter Timmermann	Vemmelev skole
Kristine Mikkelsen	Børge Olsen	Mogens Haar
Thomas Lund Madsen	Allan Morgen	Bjarne Hansen
Sonni Jørgensen	Aase Jeppsen	Inger Deleuran
Jan Bruus Sørensen	Dansk Metal	Käthe Neergård
Rainer Suntun Jensen	Den Danske Bank	Keinicke

Formænd og bestyrelsesmedlemmer i Lærernes Kunstforening Korsør (1966-1971) og Korsør Kunstforening (fra 1971):

Formænd:

1966-72 Ole Seyffert Sørensen	1979-82 Benni Samsø Sørensen
1972-73 Erling Hansen	1982- Finn Mikkelsen
1973-79 Find Jørgensen	

Bestyrelsesmedlemmer i en eller flere perioder:

Poul Erik Andresen	Find Jørgensen	Erik Nielsen
Age Andersen	Vibeke Jensen	Benni Samsø Sørensen
Claus Andreasen	Jens Sejr Jensen	Anne Mette Samsø Sørensen
Hans Burchardt	Ulla Jæger	Heidi Stein
Per Clasen Jacobsen	Erik Kleeding	Birgit E. Sørensen
Erwin Frellesen	Vera Kristensen	Kurt Sinnerup
Ove Frank	Torben Levring	Ellinor Søgaard
Erik Guldbjerg	Ellen Molsted	Karl Sigsgård
Lykke Hansen	Finn Mikkelsen	Lis Storm/Kobæk
Erling Hansen	Annelise Mathiasen/Lamb	Hans Trebbien



Nr.	Titel / kunstner	Nr.	Titel / kunstner	Nr.	Titel / kunstner	Nr.	Titel / kunstner
1	Nytårsgave 1973 Poul Janus Ipsen	31	Nytårsgave 1977 Jens Peter Helge Hansen	62	Master og terner Inge Lise Westmann	98	II, 1970 Edvard Anberg
2	Nytårsgave 1974 Bent Kaas	32	Linoleumssnit Thomas Thomsen	63	Brudekaretten - linoleumstryk Henry Heerup	99	III, 1970 Edvard Anberg
3	Forårstilbud 1974 Seppo Mattinen	33	Fra mappen: Brøndums venner Frede Christoffersen	64	Sommerferst - litografi Karl Åge Riget	100	IV, 1970 Edvard Anberg
4	Monotapi Vibeke Alfelt	34	Natbillede II, serigrafi Birger Brøndum	65	Plakat, serigrafi, 1976 Ole Skou Olsen	101	Signeret plakat, 1982 Mogens Andersen
5	Akvarel Jens Kantsø	35	Natbillede III, serigrafi Birger Brøndum	66	Montage af raderinger, tegning og litografi Ole Skou Olsen	102	Litografi, 1982 Lennart Thougård
6	Billedanalyse Erik Nyborg Christensen	36	Serigrafi Tommy Stockholm	67	Port, 1979 Gorm Erichsen	103	Årsgaven 1982 fra »Den flexible«
7	Pro's årsgave 1974 Ole Vincent Larsen	37	Træsnit Markan Christensen	68	Landskab, 1967 Sven Danelund	104	Radering, Pro's årsgave 1981 Svenrobert Lundquist
8	Grafik Gunnar Hossy	38	Skovtrold, litografi Ib Spang Olsen	69	Karin Birgitte Lund, 1980	105	Lieder-bane 1.2.3.4.5., 1983. Den danske raderforening Kenneth Nielsen
9	Tilbud fra skolernes kunstforening 1974 Groth-Jensen	39	Pro's årsgave 1977 Vibeke Alfelt	70	Sko, 1980 Karin Birgitte Lund	106	Russels genfortælling, 1983 Berit Jensen
10	Motiv fra Njals saga Ole Vang Hansen	40	Radering - Vestberlin Ejvind Schaldemose	71	Natfjordslandskab, nytårsgave 79 Herold G. Kristensen	107	Skrøne, fabel eller eventyr, 1982, linoleum Lars Ravn
11	Soldaterportræt med boblegum Jan Leth	41	Linoleumssnit - katalogillustration Knud Jans	72	Jannik Jensen, 1981	108	Lad pelsen sidde på dyret, frue, 1983, linoleum Birthe Kronkvist
12	Vennebjerg kirke Johannes Hofmeister	42	Aquatinte Gunnar Saietz	73	Augustaften, 1982 Anita Houvenaeghel	109	1979, linoleum Birthe Kronkvist
13	Serigrafi Sisse Westergaard	43	Træsnit Seppo Mattinen	74	Kund Erik Færgemann, 1979	110	Fodgænger på strøget, 1977, serigrafi Knud Andersen
14	Litografi Svend Engelund	44	Litografi - skolernes KF 1978 Henrik Buster Brun	75	Ole Strøygard, 1975	111	Gadescene i Paris, 1969, linoleum Helle V. Eriksen
15	Nytårsgaven 1971 Vibeke Mencke Nielsen	45	Serigrafi - Københavnerbilleder Erik Hagens	76	Foreningsplakat, 1980 Jens Kantsø	112	Serigrafi, 1983 Jette Thyessen
16	Pro's årsgave 1975 Helle-Vibeke Erichsen	46	Litografi Flemming Jespersen	77	Kurmageri, nytårsgaven 1980 Gunnar Saietz	113	Fodgængerfelt, linoleum Jane Muus
17	Serigrafi Jørgen Brynjolf	47	Litografi Kim Svend Jensen	78	Kirsten Ernst, 1980	114	Intuition, litografi Henry Heerup
18	Litografi Finn Brandstrup	48	Serigrafi - Vejle KF årsgave 1978 Ejnar Iversen	79	Niels Jensen, 1978	115	Rummand, 1967, Firenzehjælpens kunstmappe, litografi Henry Heerup
19	Nytårsgave 1975 Ole Skou Olsen	49	Gouache - org. til nytårsgave 1978 Anne-Marie Brauge	80	Lyn Langsomt som livet	116	Jørn Mathiassen
20	Grafik Gunnar Saietz	50	Serigrafi - nytårsgave 1978 Anne-Marie Brauge	81	Knud Jans, 1978	117	Grundtvig plakat, 1972, linoleum Herman Stilling
21	Medlemsgave ved foreningens 10 års jubilæum Sys Hindsbo	51	Træsnit Markan Christensen	82	(Mappe fra spiralen), 1978 Sven Dalsgaard	118	Trold med 3 ansigter, 1969, linoleum Herman Stilling
22	Vikingskibet Svend Åge Madsen	52	Litografi Anita Houvenaeghel	83	Knud Nielsen, 1978	119	Træsnit, 1982 Knud E. Færgemand
23	Brøndums venner Ejler Bille	53	Linoleumssnit C. Fårup Christensen	84	Sømærke, 1982 Poul Sørensen	120	Fra havbunden, 1974, linoleum Tage Stentoft
24	Fra mappen: Brøndums venner Leif Lage	54	»Den flexible«s årsgave 1978 - litografi P.O. Hansen	85	Kulisse, 1982 Poul Sørensen	121	Pige ved spejlet, litografi Ib Spang Olsen
25	Fra mappen: Brøndums venner Seppo Mattinen	55	Pro's årsgave 78 - træsnit Albert Berthelsen	86	Zinkografi, nytårsgaven 1982 Jørgen Tang Holbek	122	Stolene, 1980, litografi Lise Honoré
26	Fra mappen: Brøndums venner Svend Wiig Hansen	56	Silketryk Jens Kantsø	87	Litografi, nytårsgaven 1982 Hans Chr. Rylander	123	»79«, serigrafi Ole Bjørn
27	Familien om vinteren Anne Marie Brauge	57	Udstillingsplakat Henry Heerup	88	Litografi, nytårsgaven 1982 Uffe Christoffersen	124	Træet, træsnit Karen Westmann
28	Maleri Gunnar Saietz	58	Blå Heste - SKF's årsgave 79 Vibeke Alfelt	89	Vinterlandskab, forårstilbud 1980 Jens Kantsø	125	Jagtscene (rød), 1983, litografi Særker Sørensen
29	Linoleumssnit Knud Jans	59	Beboet stub - kultegning Lily Katharina Siticum	90	4 tegninger: I, 1979 Kresten Rusbjerg	126	Leif Melskens, linoleum
30	Trold 1976, Pro's årsgave 1976 Claus Bojesen	60	Pro's årsgave 1979 - linoleumssnit Birthe Kronkvist	91	4 tegninger: II, 1979 Kresten Rusbjerg	127	Peru, litografi Leif Melskens
		61	Kys Inge Lise Westmann	92	Jens Kolstrup, 1979		
				93	Nytårsgaven 1981 Pia Schutzman		
				94	Poul Gernes, 1978		
				95	Skagen Niels Nielsen		
				96	Industrielementet, serigrafi, 1982 Arne L. Hansen		
				97	I, 1970 Edvard Anberg		
						128	Langs floden, træsnit Søren Hjort Nielsen
						129	27. februar 1967, Firenzehjælpens kunstmappe, Mogens Andersen
						130	Himmeldronningen, Firenzehjælpens kunstmappe Carl Henning Pedersen
						131	Vejen til byen, træsnit, Firenzehjælpens kunstmappe Palle Nielsen
						132	1982, litografi Poul Winther
						133	Vejrkort, Pro-årsgave, 1980 Jette With
						134	»1983« ... litografi, 1983
						135	Klint, 1978, træsnit Ole Sparring
						136	Kasketmand, 1982, træsnit Albert Berthelsen
						137	Den blå, træsnit Leif Melskens
						138	1977, linoleum Carl Bjerring
						139	Plakat, 1981-82 Richard Mortensen
						140	1981, serigrafi Damgaard Sørensen
						141	Plakat, 1982 Erik Clausen
						142	Plakat, nytårsgaven 1983 (skibsværft) Des Asmussen
						143	Stregtegning, gave fra »Decembristerne« Georg Sand
						144	Des Asmussen mappe -150 En færges tilblivelse.
						151	Avislæserne, nytårsgave 1972 Vera Myhre
						152	Original gouache til et tryk i mappen af Des Asmussen
						153	Sprogø, nytårsgave 1968 Bamse Kragh Jacobsen
						154	Groth Jensen, litografi 1984
						155	Groth Jensen, litografi 1984
						156	Ole Ahlberg, litografi 1984
						157	Jens Kantsø, pastelkridt 1984
						158	Kidde, linoleumstryk
						159	Bjarke Regn Svensen, litografi 1984
						160	Sven Dahlsgaard Håndkoloreret radering 1984
						161	Kristian Begtorp, litografi 1978
						162	Per Kirkeby, litografi 1983
						163	Erik Rasmussen og Preben Franck Stelvig silketryk 1984
						164	Jørn Særker Sørensen, litografi 1985
						165	A. Bonanno, 1981
						166	Korsør mappen, reproduktion af
						169	Poul Isac Grønvold
						170	Ewa Weis Bentzon, nytårsgave 1984
						171	og 172 Eivind Karup Nielsen
						173	Erik Heide, linoleumstryk
						174	Groth Jensen, træsnit 1963
						175	Groth Jensen, litografi 1984
						176	Torsten Ebbesen, akvatinte
						177	Poul Agger, serigrafi
						178	Ingelise Westmann, radering
						179	Freddy »Fræk« Petersen, håndkoloreret radering
						180	Gunnar Horney, træsnit nytårsgave 1970
						181	Mads Stage, næsehorn nytårsgave 1967
						182	Anne Marie Brauge, offset
						184	Annelise Kalbak
						185	Claus Bojesen
						186	Gunnar Saietz
						187	Vibeke Meincke Nielsen
						188	Mogens Balle
						189	Palle Nielsen
						190-	Bogværket »ud af intet kommer du
						212	blødt gående« Robert Jacobsen og Gustave Brandt
						213	Felix Pedersen Det er bare ukrudt
						215	Finn Hjortskov Jensen
						216	Dragør og Mælkebøtten
						217	Hans Christian Thomsen 1985
						-219	Duo for tre, balancekunst og udelukkelse
						220	Addi Holzer 1985, Næsehornets triumph
						221	Mogens Lohmann, 1974
						222	Ole Vincent Larsen, 1973
						223	Poul Janus Ibsen, 1975
						224	Bent Karl Jacobsen, 1976
						225	Erik Rasmussen, 1976
						226	Pia Honore Hansen, 1985
						227	Arne Heuser, 1985
						228	Holmer Trier, Nytårsgave 1985
						229	Brockdorf Nielsen exlibris 1966, nytårsgave 1966
						230	Foreningsplakat, 1986
						231	Jens Kantsø, oliepastel, 1986 Hyldest ved 20 års jubilæet





følgende sponsorer  
har medvirket til udgivelsen:



**KORSØR POSTEN**

Algade 20 · 4220 Korsør · Telefon 03 - 57 00 43

**BASTA**

DK 4220-KORSØR

**KLARSKOVGÅRD**

Sparekassernes Uddannelsescenter



4220 Korsør  
Tlf. 03 57 23 22

**Cavalet**

ANPARTSELSKAB  
DK-4220 KORSØR  
03 57 21 11

**AOF**

KORSØR AFTENSKOLE

**burchardt OFFSET**

OG BOGTRYK · REKLAMETRYKKERIEKORSØR  
MØLLEVANGEN 12 · 4220 KORSØR · TLF. (03) 5705 50

**Scanglas**

**SPAREKASSEN**

**BRF/Korsør**

Steen Friis-Olsen  
Byggesagkyndig



**RESKA**

**KULTURELT  
SAMRÅD**  
i Korsør kommune



**Pakko Emballage a/s**

**LITHO-SCAN**

Havnegade 16 - DK 4220 Korsør - Telf.: 03 - 57 62 11



**HANDELSBANKEN**

**H A L S K O V**

*Boghandel*

Halskovvej 1 Telefon 57 02 64

**WEIDEMANN STILLADSER.**

**METAL KORSØR**

Ceresvej 1, 4220 Korsør  
Telefon nr. 03-57 06 11

**tømmerladen**

KORSØR  
Havnegade 17 • Tlf. 03 57 01 49

**Bikuben**



Korsør Kunstforening

## VEDTÆGTER.

- § 1. Foreningens navn er Korsør kunstforening.
- § 2. Foreningens formål er at arbejde for kunstorientering i bred almindelighed og øge fornemmelsen for vor tids kunst. Virksomheden består i afholdelse af udstillinger, foredrag, værksteds- og kunstsamlingsbesøg, formidling af alle former for billedkunst m.m.
- § 3. Korsør kunstforening optager enhver som personligt medlem, desuden optages skoler, der indgår som lokalafdeling i landsforeningen "Skolernes kunstforening". Erhvervsvirksomheder og institutioner optages som særlige medlemmer.
- § 4. Kontingentet fastsættes af generalforsamlingen. Medlemmer, der er under uddannelse betaler halv kontingent. For at opnå ret til nytårspublikationen må kontingent være indbetalt inden sidste rettidige indbetalingsdag - der vil fremgå af giro/medlemskort - for det pågældende år.
- § 5. Regnskabet for medlemsskoler holdes adskilt fra medlemsregnskabet.
- § 6. Generalforsamlingen er foreningens højeste myndighed; den afholdes hvert år i september måned og indkaldes med mindst 14 dages varsel ved bekendtgørelse i den lokale presse og ved opslag på skolerne. Følgende punkter skal behandles på den årlige generalforsamling:
1. valg af dirigent.
  2. beretning.
  3. regnskab.
  4. fastsættelse af kontingent.
  5. indkomne forslag.
  6. valg.
  7. eventuelt.
- Forslag, der ønskes behandlet på generalforsamlingen, må være formanden i hænde senest ugedagen før generalforsamlingens afholdelse
- Ekstraordinær generalforsamling indkaldes, når betsyrelsen beslutter det, eller mindst 10 medlemmer fremsætter skriftlig ønske herom.
- § 7. Bestyrelsen består af indtil 8 medlemmer. Desuden vælges 1 revisor og 2 supleanter, hvoraf nr. 2 også er revisorsupleant. Bestyrelsesvalgene gælder for 2 år ad gangen, således at halvdelen afgår ved hvert valg. Genvalg kan finde sted.
- § 8. Foreningens nytårsgaver og kunsttilbud danner grundstammen i en stadig voksende samling af vor tids kunst - især grafik - . Samlingens navn er "Korsør kunstforenings grafiske samling". Samlingen stilles til rådighed for Korsør kommunes kunstfond efter forhandling med bestyrelsen.
- § 9. Ophævelse af foreningen skal finde sted, når mindst 75% af de indsendte stemmer ved en urafstemning er for ophævelse. Formuen anvendes til et velgørende formål. Korsør kunstforenings grafiske samling tilfalder Korsør kommunes kunstfond.

Vedtaget i september 1974 med ændringer på generalforsamlingerne i 1977, 1982 og 1983.



